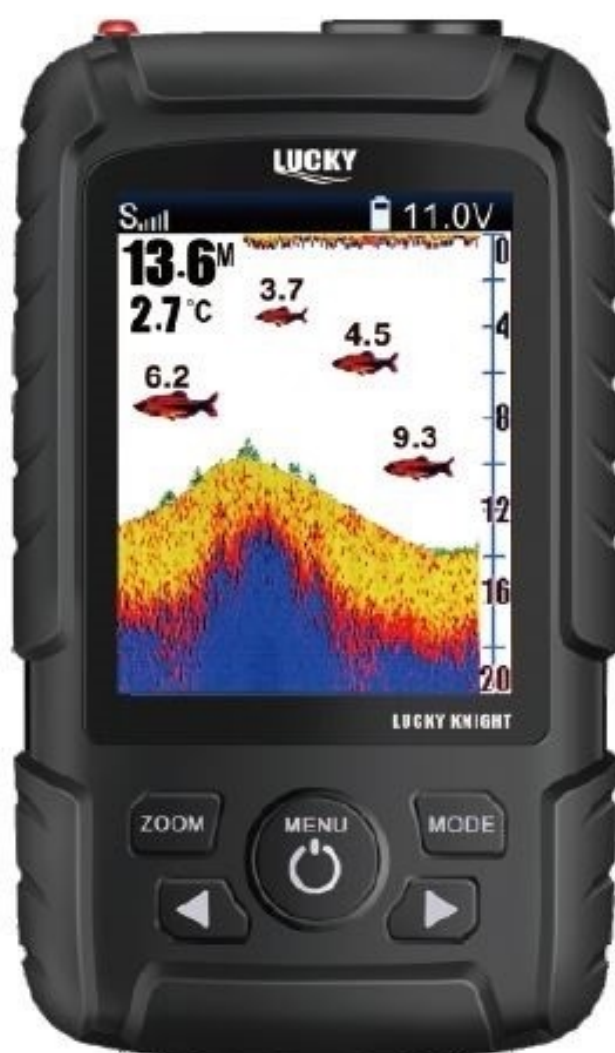


LUCKY

Lucky Knight - vezeték nélküli mód



WWW.LUCKYSONAR.COM

CE



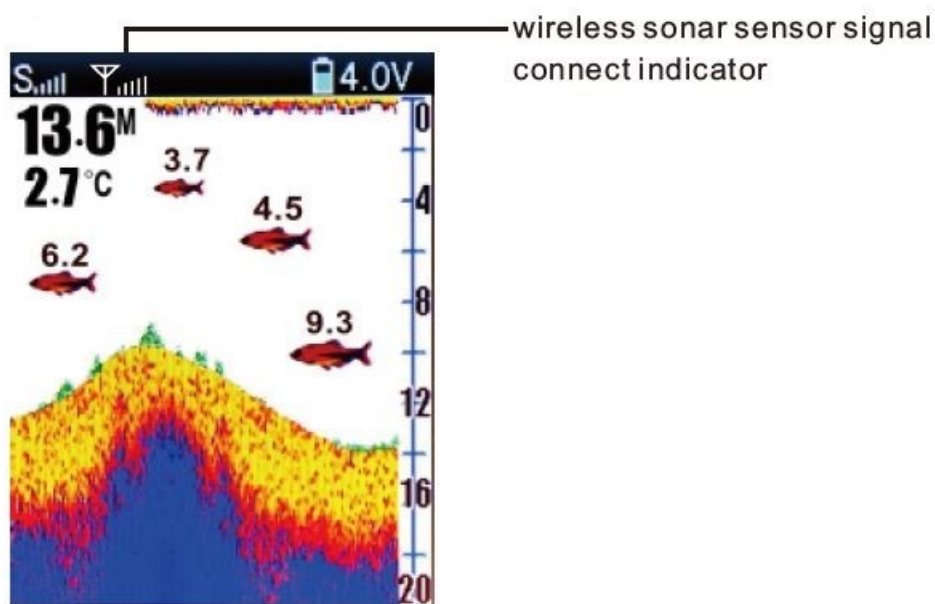
HASZNÁLATI ÚTMUTATÓ: FF718LiC-W (Lucky Knight – vezeték nélküli mód)

Termékünket egyaránt használhatják kezdő és haladó horgászok, a halak tartózkodási helyeinek felderítésére, vízmélység mérésre. Sós tengerekben, édes vizű tavakban és folyókban is tökéletesen működik.

Az innovatív technológiának köszönhetően ez a hordozható halradar a halak felderítésének legjobb eszköze.

Az FF718LiC-W halradarnak használata során két felhasználói mód közül választhat: VEZETÉK NÉLKÜLI/SZIMULÁCIÓS. A KÉT felhasználói mód közötti váltáshoz használja a Mode menüt.

Vezeték nélküli mód: Ebben a módban a FF718LiC-W eszközt a vezeték nélküli szonárral tudja használni. Amikor a jelerősség jel megjelenik a képernyőn, az eszköz vezeték nélküli módban van.



A vezeték nélküli szonár használata

A szonárt a vezeték nélküli módba lépve használhatjuk. A szonár működési alapja a hanghullám terjedése. A halradar szonár segítségével határozza meg a meder kontúrját, szerkezetét, valamint a víz mélységét. A szonár hanghullámot bocsájt ki magából, és a visszaverődés idejéből állapítja meg a tárgytól való távolságot. Az új információ mindig a kijelző jobb oldalán jelenik meg, és balra halad. Ezután a helyzet, méret és összetétel meghatározása következik a visszatérő jel segítségével. A vezeték nélküli szenzort csatlakoztassa a damil végére, mintha egy úszó vagy műcsali lenne!



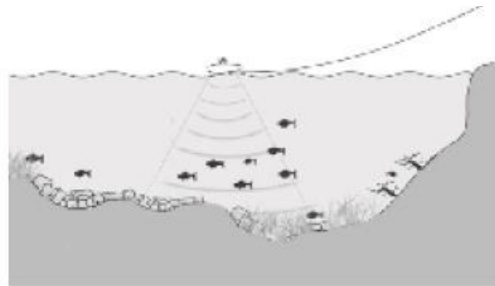
Az eszközt csak 30 centiméternél mélyebb vízben használja!

A vezeték nélküli szonár csatlakoztatása a damilhoz

A vezeték nélküli szonár használata rendkívül egyszerű. Csak kösse fel a zsinór végére, és használja úgy, mint egy úszót vagy wobblert!

A zsinórt az első hurokba kell kötni, hogyha a vezeték nélküli szonárt úszóként akarjuk használni! A második hurokra előke köthető, és a végére horgog. Vékony hajszálelőkével lehetőség szerint ne használja! Használja erősebb főzsinórral, hogy a beszakadás veszélyét csökkentse!

A szonárra akasztható maximális súly 5,67 g, ami tartalmazza a kapcsok, horgok stb. súlyát is.



Ne tárolja a szonárt fém tartóban! Ügyeljen arra, hogy a szonárt száraz helyen tárolja, külön rekeszben, a fém eszközöktől távol!

A szonár alját ne érintse meg, amíg az eszköz használatban van, mert az balesetveszélyes! A szonárt az antennánál fogva emelje ki a vízből!

A vezeték nélküli szonárt ne használják 6 év alatti gyerekek felnőtt felügyelete nélkül, mert az veszélyes lehet rájuk!



Áramforrás

A szonár CR-2032 elemmel működik.

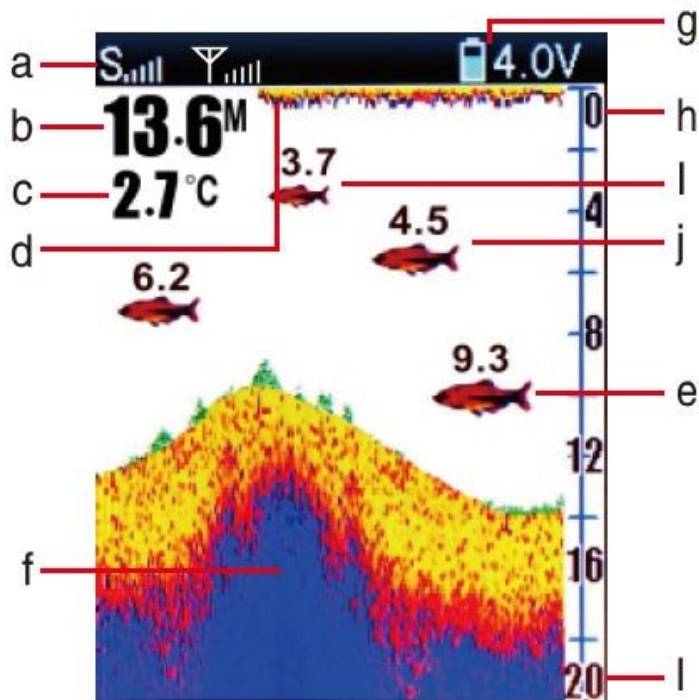
Távolítsuk el az elemtartó fedelét a szonáron, és nyomja meg az elemzárót! Győződjön meg róla, hogy az O gyűrű az fedélen rendesen zár, nem mozdult el és szennyeződésmentes!

Ha a szonárt sós vízben használta, öblítse el édesvízzel, mielőtt elrakja a szonárt! Használat után távolítsa el az elemet a szonárból.

Kijelző

Az FF718LiC-W jól érthetően jelez minden információt a víz alatti világról. A kijelző teteje a víz felszínét jelzi a transzduktornál, míg a kijelző alja az automatikusan kiválasztott Vízmélység Tartományt. Ahogy a hajó alatti vízmélység változik, úgy változik a Fenék Kontúr is. A digitális kijelző pontos információt nyújt a mélységről, a halakról és a víz hőmérsékletéről.

Az eszköz a hajó mozgásával egyidejűleg jelzi a mederfenék változásait. A halak, apróhalak, valamint a vízhőmérséklet változásait szintén láthatjuk a kijelzőn. A víz alatti viszonyok nagyon változatosak lehetnek, így az eszköz megfelelő használatához és a benne rejlő lehetőségek kihasználásához kellő tapasztalatra van szükség. Először a leggyakoribb medertípusok feltérképezéséhez használja az eszközt, valamint olyan vizeken, melyeket már ismer!



- a. Érzékenység
- b. Vízmélység
- c. Vízhőmérséklet
- d. Vízfelszín
- e. Nagyhal ikon mélységgel
- f. Fenék kontúr
- g. Halradar töltöttség erőssége
- h. Felső Zoom tartomány
- i. Kishal ikon mélységgel
- j. Közepes hal ikon mélységgel
- k. Alsó Zoom tartomány
- l. Vízhőmérséklet

Ki- és bekapcsolás

Nyomja meg a POWER-MENU gombot az eszköz bekapcsolásához! A kikapcsoláshoz nyomja meg, és tartsa lenyomva a POWER-MENU gombot, amíg az eszköz ki nem kapcsol!



Amikor a FF718LiC-W bekapcsol, a Lucky jel 5 másodpercig megjelenik a képernyőn. Ezután a Start up jel jelenik meg. Ebből a menüből a nyílombok segítségével választhatjuk ki a Start-Up vagy a Szimuláció pontot. Ha egyik pontot sem választja, az eszköz automatikusan normál használatra kapcsol.

- Használja a Start-Up opciót vízben való használathoz!
- Használja a Szimuláció opciót, ha csak meg szeretné tanulni, hogy működik az eszköz!

A Menürendszer

Az egyszerű rendszernek köszönhetően könnyen elérheti a FF718LiC-W beállításait. A menürendszer aktiválásához nyomja meg a POWER-MENU gombot! Nyomja meg a POWER-MENU gombot többször egymás után a FF718LiC-W menübeállításainak megjelenítéséhez! A menü beállításainak megjelenítése után a LE és FEL nyíllal tud navigálni. A menübeállítások automatikusan eltűnnek a kijelzőről néhány másodperc után. Normál módban, a memóriába elmentett menübeállítások nagy része nem lép vissza alapértelmezett állapotba az eszköz kikapcsolásakor. További információért nézze meg az egyéni menüpontokat!

MEGJEGYZÉS: A POWER-MENU gomb megnyomásakor a háttérvilágítás egy ideig világít, hogy éjszaka könnyebben láthassuk a kijelzőt. A LIGHT menübeállításoknál a háttérvilágítást állandóvá tudja állítani.

Felhasználói mód

Nyomja meg a POWER-MENU gombot amíg a USER MODE (felhasználói mód) menü megjelenik! Válasszon egy beállítási formát:

Érzékenység

Nyomja meg a POWER MENU gombot amíg a SENSITIVITY (érzékenység) felirat megjelenik. Az érzékenység a kijelző részletességét szabályozza. Az érzékenység növelésével több apróhatal és törmelék láthatunk, viszont a túlzott részletesség zavarhatja a kijelző leolvasását. Ha az eszközt nagyon tiszta és mély vízben használjuk, a megnövelt érzékenység hasznos lehet a horgászat során. Az érzékenység csökkentésével eltüntethetjük azokat az apró zavaró részleteket a kijelzőről, melyek

zavaros vízben jelenhetnek meg. Ha az érzékenységet túl alacsonyra állítjuk, a kijelző talán nem jelzi azokat a szonár jeleket, melyek halat jelezhetnek (1-10).

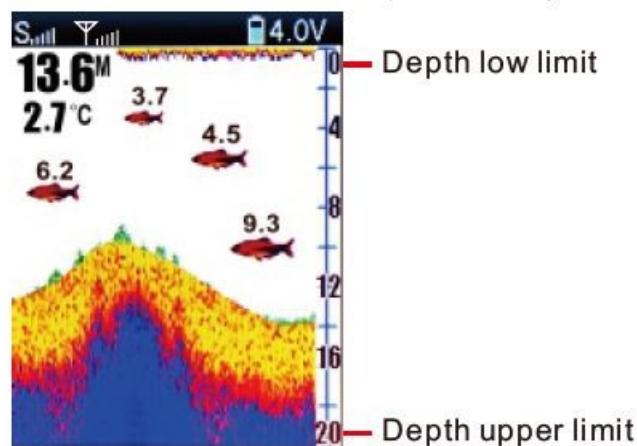
Vízmélység alsó határa

Nyomja meg a POWER-MENU gombot amíg a vízmélység alsó határa megjelenik a képernyőn! Alapbeállítás esetén a mélységbeállítás automatikusan történik. Ez esetben az alsóbb értéket automatikusan beállítja az eszköz, hogy követni tudja a mederfenék változását.

MEGJEGYZÉS: Kézi beállításnál, ha az aktuális mélység nagyobb, mint a mélységtartománybeállítása, a mederfenék nem fog megjelenni a kijelzőn. Válassza az AUTO gombot, ha vissza szeretne lépni az automatikus beállításhoz.

Vízmélység felső határa

Nyomja meg a POWER-MENU gombot amíg a vízmélység felső határa megjelenik a képernyőn! Válassza az Auto gombot, hogy megnagyobbítsa a fenék közeli részt, és a halak, valamint a mederfenék láthatóvá váljon a kijelzőn! Ha a felső határ automatikusra van állítva, az alsó és felső határok automatikusan az adott vízmélységhez igazodnak. Ha vissza szeretne lépni Normál módba, válassza az Off gombot.



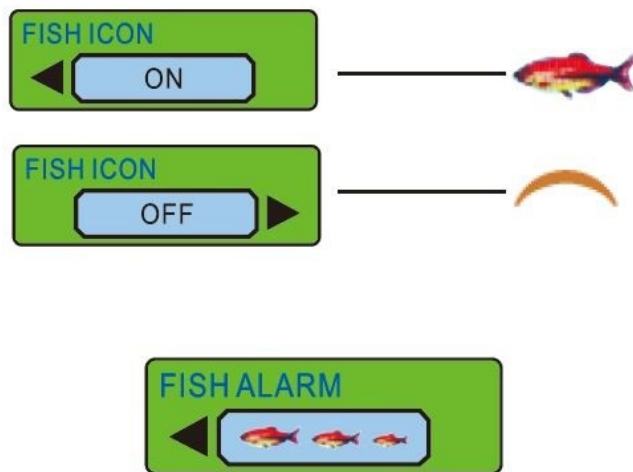
Ezen kívül több, manuálisan beállítható mélységtartomány is található az eszközben.

Mélységriasztó

Nyomja meg a POWER-MENU gombot, amíg a DEPTH ALARM (mélységriasztás) meg nem jelenik. Válassza az OFF gombot, ha nem szeretne mélységriasztást, vagy válassza a 1-45 méter értéket, a mélységriasztás beállításához! Egy jól hallható riasztás jelzi, ha a vízmélység egyenlő vagy kisebb a beállított értéknél.

Hal ikon

Nyomja meg POWER-MENU gombot amíg a halikon meg nem jelenik a kijelzőn! Válassza az Off gombot a „nyers” szonárjelek megtekintéséhez, vagy az On gombot a halikonon megjelenítéséhez! Az eszköz, egy fejlett jelfeldolgozási rendszer segítségével, értelmezi a szonár által küldött jeleket, majd néhány gondosan kiválasztott kritérium teljesülése esetén, egy halikont jelenít meg a kijelzőn. A feltételezett halakat az eszköz a hozzájuk tartozó mélységekkel együtt jelzi. (On, Off)



Halriasztás

Nyomja meg a POWER-MENU gombot, amíg a FISH ALARM (halriasztás) meg nem jelenik a kijelzőn! Válassza az Off gombot, ha nem szeretne halriasztást! A riasztás beállításához válassza a következő gombok bármelyikét. Ha a FF718LiC-W eszköz a beállításoknak megfelelő halat észlel, egy riasztást fog hallani. A halriasztás csak akkor szólal meg, ha a Fish ID+ szintén On-ra van állítva. (Off, Nagyhal, Nagyhal/Kishal).

Large fish only



Large fish/Middle fish



Large fish/Middle/Small fish



Mértékegységek

Nyomja meg a POWER-MENU gombot amíg a UNITS (mértékegységek) felirat meg nem jelenik a kijelzőn! Válassza kis a mélység mértékegységét (láb vagy méter) és a hőmérséklet mértékegységét (°F, °C).

Szintónus

Nyomja meg a POWER-MENU gombot, amíg a Color tone (szintónus) menü meg nem jelenik! Válasszon egy opciót a következő színek közül: BLUE (kék), ORANGE (narancssárga), GREY (szürke).

Töltöttség riasztás

Nyomja meg a POWER-MENU gombot, amíg a Töltöttség menü meg nem jelenik a kijelzőn! Válassza az OFF opciót vagy egyet a következő riasztási értékek közül: 3.6V-4.2V. Az akkumulátorriasztás akkor szólal meg, amikor az akkumulátor feszültsége egyenlő vagy alacsonyabb a beállított értéknél.

Nyelv

Nyomja meg a POWER-MENU gombot amíg a LANGUAGE (nyelv) felirat meg nem jelenik a kijelzőn! Az FF718LiC-W halradar esetében 20 nyelv közül választhat.

Fényesség

Nyomja meg a POWER-MENU gombot amíg a BRIGHTNESS (fényesség) felirat meg nem jelenik a kijelzőn! Éjszakai horgászathoz használja a háttérvilágítást! Válasszon 1-9 közül a háttérvilágítás megfelelő szintre való beállításához!

Diagram sebesség

Nyomja meg a POWER-MENU gombot amíg a CHART SPEED (diagram sebesség) meg nem jelenik a kijelzőn! Válasszon 1-9 közül a sebesség gyorsításához vagy lassításához! 1 a leglassabb, 9 pedig a leggyorsabb.

Karbantartás

Kövesse ezeket az egyszerű lépéseket, hogy FF718LiC-W eszköze sokáig megőrizze teljesítményét!

Ha az eszköz sós vízzel érintkezik, friss, édes vízzel átitatott ronggyal törölje át!

Ne használjon kémiai üveg tisztítót a lencsén, mert megrepedhet!

Az LCD védőlencsék tisztításakor használjon egy enyhe bőrt, mely nem dörzsöli a felületet! Ne dörzsölje a felületet, ha a lencsén zsír vagy szennyeződés van! Vigyázzon, hogy ne karcolja meg a lencsét!

Soha ne hagyja az eszközt zárt autóban vagy az autó csomagtartójában - a magas hőmérséklet kárt tehet az eszközben!

A szonár karbantartása

Ha sós vízben használta a szonárt, használat után öblítse el édes vízzel! A szonár Cuprum kapcsolóját szintén öblítse el édes vízzel!

Ha a szonár hosszabb ideig a vízben kívül van, eltarthat egy kis ideig a szonár állapotváltozása. A szonár felületén kis buborékok jelenhetnek meg, melyek zavarhatják az eszköz megfelelő működését. Ezeket egy száraz ronggyal törölje le!

Soha ne hagyja az eszközt zárt autóban vagy a csomagtartóban - a magas hőmérséklet kárt tehet az eszközben.

Meghibásodás

- 1) A FF718LiC-W eszköz User Mode (felhasználó mód) -ban elveszti a jelet. Ha a FF718LiC-W Vezeték nélküli módban nem kap rádiójelet, a képernyő nem frissül, és a NO SIGNAL (nincs jel) felirat jelenik meg a kijelzőn. A rádiójelet zavarhatja, ha valamilyen tárgy kerül a FF718LiC-W és a szonár közé.
- 2) A szonár 0.7 m és 45 m között működik megfelelően. A 0.7 m alatti vízben hibás adatok kerülhetnek a kijelzőre. Ne használja a szonárt úszómedencében!
- 3) Ne tekerje túl gyorsan a szonárt, mert így elveszítheti a jelet vagy lefagyhat a képernyő!
- 4) Ha 0,5 grammnál nagyobb súlyt helyez a szonárra, az elsüllyedhet, és ez jelszakadáshoz vezethet!
- 5) A hullámok befolyásolhatják a rádiófrekvencia maximális távolságát (180 méter)!
- 6) Ha a távolság a FF718LiC-W és a szonár között nagyobb, mint 100 méter, a kijelzőn látható ábra szakadozhat!
- 7) A kijelző ugrálása akkor fordulhat elő, amikor az eszköz automatikusan megváltoztatja a mélységet.

Termékspecifikáció

Halradar

Bejövő áram: 3.7 V újratölthető lítiumos elem

Kijelző típusa: 2.8 inch LCD

Vezeték nélküli szonár

Energiaigény: CR2032 elem

Szonár működési frekvenciája: 125 kHz

Szonár lefedettsége: 90 fok

Mélységhatár: 0.7 – 45 m

Vezeték nélküli működési frekvencia: 433.92 MHz

Vezeték nélküli működési hatótávolság: 100 m