

# LUCKY

## Lucky Knight - vezeték nélküli mód



[WWW.LUCKYSONAR.COM](http://WWW.LUCKYSONAR.COM)

CE



## HASZNÁLATI ÚTMUTATÓ: FF718LiC-T – Lucky Knight (vezetékes mód)

### 1. Köszönjük, hogy a LUCKY FF718LiC-T terméket választotta.

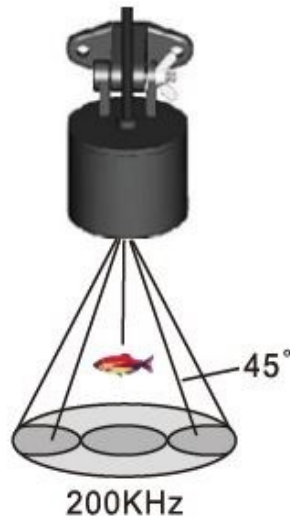
Termékünket egyaránt használhatják kezdő és haladó horgászok, a halak tartózkodási helyeinek felderítésére, vízmélység mérésre. Sós tengerekben, édes vizű tavakban és folyókban is tökéletesen működik.

Az innovatív technológiának köszönhetően ez a hordozható halradar a halak felderítésének legjobb eszköze.

Az FF718LiC-T halradarnak használata során két felhasználói mód közül választhat: KÁBELES ÁTALAKÍTÓ/VEZETÉK NÉLKÜLI. A KÉT felhasználói mód közötti váltáshoz használja a Mode menüt.

**Kábeles (átalakító) mód:** Engedélyezi a használónak az eszköz 200 KHz frekvencián történő működését. 45° látószögben észleli a halakat, amikor a hal ikon megjelenik.

**Vezeték nélküli mód:** Engedélyezi az eszköznek a vezeték nélküli frekvencia használatát. 90° látószögben észleli a halakat, amikor a hal ikon megjelenik.



### 2. A FF718LiC-T kábeles transzduktor működése

A FF718LiC-T a leegyszerűbben kezelhető halradar. A legtöbb horgásznak nem kell mást tenni, mint bekapcsolni az eszközt és horgászni! A FF718LiC-T automatikusan meghatározza a vízmélységet, és a kijelzőn folyamatosan megjeleníti a mederfenék jellegzetességeit, valamint a halakat. A visszatérő „visszhangokat” az eszköz a kijelzőn jelzi, így nagyon pontos képet kapunk a víz alatti világról. Láthatjuk a víz alatt található tárgyaktól való távolságot, a halakat és a mederfenék felépítését. Ha a FF718LiC-T eszközt a Hordozható Kábeles Transzduktorral használjuk, a

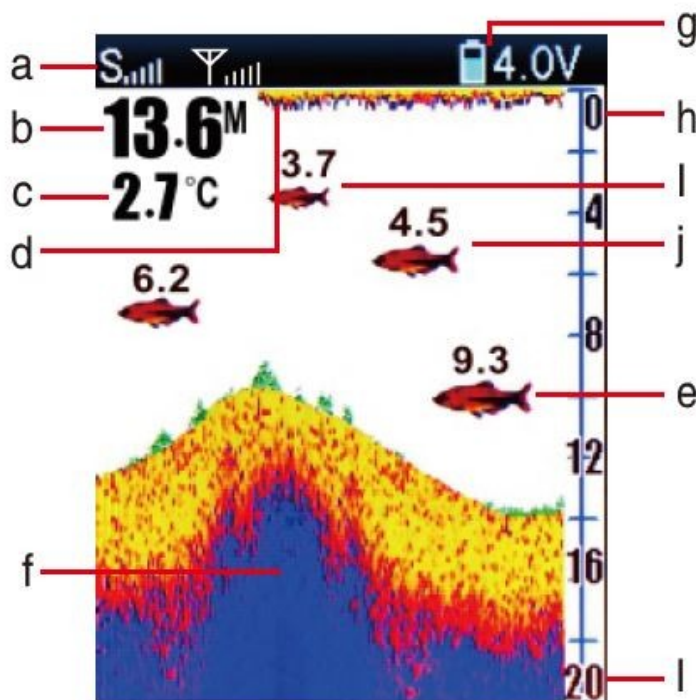


FF718LiC-T egy 200 KHz szonár jelet használ. A Kábeles Átalakító mód használatakor a FF718LiC-T 45° látószögben észleli a halakat, amikor a hal ikon megjelenik. A mélység észlelését befolyásolhatja a szonár sebessége, a hullámok, a mederfenék keménysége, és az egyéb, a víz állapotával kapcsolatos körülmények.

### Kijelző

Az FF718LiC-T jól érthetően jelez minden információt a víz alatti világról. A kijelző teteje a víz felszínét jelzi a transzduktornál, míg a kijelző alja az automatikusan kiválasztott Vízmélység Tartományt. Ahogy a hajó alatti vízmélység változik, úgy változik a Fenék Kontúr is. A digitális kijelző pontos információt nyújt a mélységről, a halakról és a víz hőmérsékletéről.

Az eszköz a hajó mozgásával egyidejűleg jelzi a mederfenék változásait. A halak, apróhalak, valamint a vízhőmérséklet változásait szintén láthatjuk a kijelzőn. A víz alatti viszonyok nagyon változatosak lehetnek, így az eszköz megfelelő használatához és a benne rejlő lehetőségek kihasználásához kellő tapasztalatra van szükség. Először a leggyakoribb medertípusok feltérképezéséhez használja az eszközt, valamint olyan vizeken, melyeket már ismer!



- a. Érzékenység
- b. Vízmélység
- c. Vízhőmérséklet
- d. Vízfelszín
- e. Nagyhal ikon mélységgel
- f. Fenék kontúr
- g. Halradar töltöttség erőssége
- h. Felső Zoom tartomány

- i. Kishal ikon mélységgel
- j. Közepes hal ikon mélységgel
- k. Alsó Zoom tartomány
- l. Vízhőmérséklet

## Ki- és bekapcsolás

Nyomja meg a POWER-MENU gombot a FF718LiC-T bekapcsolásához. A kikapcsoláshoz nyomja meg és tartsa lenyomva a POWER-MENU gombot, amíg az eszköz kikapcsol!



Amikor a FF718LiC-T bekapcsol, a Lucky logo 5 másodpercig megjelenik a képernyőn. Ezután a „Start up” jelenik meg. Ebből a menüből a nyílombok segítségével választhatjuk ki a Start-Up vagy a Szimuláció opciót. Ha egyik opciót sem választja, az eszköz automatikusan normál használatra kapcsol.

- Használja a Start-Up opciót vízben való használathoz!
- Használja a Szimuláció opciót, ha csak meg szeretné tanulni, hogy működik az eszköz!
- Ebben az esetben szimulációs adatokkal gyakorolhat; a Szimuláció mód eléréséhez nyomja meg a jobb Nyíl gombot egyszer!

## A Menü rendszer

Az egyszerű rendszernek köszönhetően könnyen elérheti a FF718LiC-T beállításait. A menürendszer aktiválásához nyomja meg a POWER-MENU gombot! Nyomja meg a POWER-MENU gombot többször egymás után a FF718LiC-T menübeállításainak megjelenítéséhez! A menü beállításainak megjelenítése után a LE és FEL nyíllal tud navigálni. A menübeállítások automatikusan eltűnnek a kijelzőről néhány másodperc után. Normál módban, a memóriába elmentett menübeállítások nagy része nem lép vissza alapértelmezett állapotba az eszköz kikapcsolása után. További információért nézze meg az egyéni menüpontokat!

MEGJEGYZÉS: A POWER-MENU gomb megnyomásakor a háttérvilágítás egy ideig világít, hogy éjszaka könnyebben láthassa a kijelzőt. A LIGHT menübeállításoknál a háttérvilágítást állandóvá tudja állítani.

## Felhasználói mód

Nyomja meg a POWER-MENU gombot amíg a USER MODE (felhasználói mód) menü megjelenik. Válasszon ki egy beállítási formát:

### **Érzékenység**

Nyomja meg a POWER MENU gombot amíg a SENSITIVITY (érzékenység) felirat megjelenik. Az érzékenység a kijelző részletességét szabályozza. Az érzékenység növelésével több apróhalat és törmeléket láthat, viszont a túlzott részletesség zavarhatja a kijelző leolvasását. Ha az eszközt nagyon tiszta és mély vízben használja, a megnövelt érzékenység hasznos lehet a horgászat során. Az érzékenység csökkentésével eltüntethetjük azokat az apró zavaró részleteket a kijelzőről, melyek zavaros vízben jelenhetnek meg. Ha az érzékenységet túl alacsonyra állítja, a kijelző talán nem jelzi azokat a szonár jeleket, melyek halat jelezhetnek (1-10).

### **Vízmélység**

Nyomja meg a POWER-MENU gombot amíg a DEPTH RANGE (mélységtartomány) felirat megjelenik a képernyőn. Alapbeállítás esetén a mélységbeállítás automatikusan történik. Ez esetben az alsóbb értéket automatikusan beállítja az eszköz, hogy követni tudja a mederfenék változását.

MEGJEGYZÉS: Kézi beállításnál, ha az aktuális mélység nagyobb, mint a beállított mélységtartomány, a mederfenék nem fog megjelenni a kijelzőn. Válassza az AUTO gombot, ha vissza szeretne lépni az automatikus beállításhoz!

### **ZOOM**

Nyomja meg a POWER-MENU gombot, amíg a ZOOM felirat megjelenik a kijelzőn! Válassza az Auto gombot, a mederfenék nagyításához! Így olyan halakat és töréseket is felfedezhet, amik normál üzemmódban talán nem látott. Ha a ZOOM-ot automatikusra állítjuk, a felső és alsó mélységtartományok automatikusan beállításra kerülnek, hogy a mederfenék feletti és alatti részek folyamatosan megjelenjenek a kijelzőn. Ha vissza szeretne lépni normál üzemmódba, válassza az Off gombot!

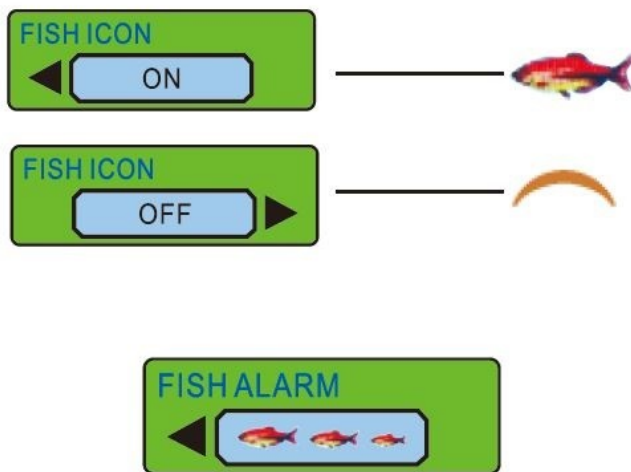
Az eszközön egy sor manuálisan választható mélységtartomány is található. A manuálisan választható mélységtartományokat az aktuális vízmélység határozza meg.

### **Mélységriasztó**

Nyomja meg a POWER-MENU gombot, amíg a DEPTH ALARM (mélységriasztás) meg nem jelenik. Válassza az OFF gombot, ha nem szeretne mélységriasztást, vagy válasszon 1-100 láb érték közül a mélységriasztás beállításához. Egy jól hallható riasztás jelzi, ha a vízmélység egyenlő vagy kisebb a beállított értéknél.

## Hal ikon

Nyomja meg a POWER-MENU gombot amíg a halikon meg nem jelenik a kijelzőn! Válassza az Off gombot a „nyers” szonárjelek megtekintéséhez, vagy az On gombot a halikonon megjelenítéséhez! Az eszköz, egy fejlett jelfeldolgozási rendszer segítségével, értelmezi a szonár által küldött jeleket, majd néhány gondosan kiválasztott kritérium teljesülése esetén, egy halikont jelenít meg a kijelzőn. A feltételezett halakat az eszköz a hozzájuk tartozó mélységekkel együtt jelzi. (On, Off)



## Halriasztás

Nyomja meg a POWER-MENU gombot, amíg a FISH ALARM (halriasztás) felirat meg nem jelenik a kijelzőn! Válassza az Off gombot, ha nem szeretne halriasztást! A riasztás beállításához válassza a következő szimbólumok bármelyikét! Ha a FF718LiC-T eszköz a beállításoknak megfelelő halat észlel, egy riasztást fog hallani. A halriasztás csak akkor szólal meg, ha a Fish ID+ szintén On-ra van állítva. (Off, Nagyhal, Nagyhal/Kishal).



## Mértékegységek

Nyomja meg a POWER-MENU gombot amíg a UNITS (mértékegységek) felirat meg nem jelenik a kijelzőn! Válassza ki a mélység mértékegységét (láb vagy méter) és a hőmérséklet mértékegységét (°F, °C)!

### **Szintónus**

Nyomja meg a POWER-MENU gombot, amíg a Color tone (szintónus) menü meg nem jelenik! Válasszon egy opciót a következő színek közül: BLUE (kék), ORANGE (narancssárga), GREY (szürke)!

### **Töltöttség riasztás**

Nyomja meg a POWER-MENU gombot, amíg az akkumulátor menü meg nem jelenik a kijelzőn! Válassza az OFF opciót vagy egyet a következő riasztási szintek közül: 3.6V-4.2V. A riasztás akkor szólal meg, amikor az akkumulátor feszültsége egyenlő vagy alacsonyabb a beállított értéknél.

### **Nyelv**

Nyomja meg a POWER-MENU gombot amíg a LANGUAGE (nyelv) felirat meg nem jelenik a kijelzőn! Az FF718LiC-T halradar esetében két nyelv közül választhat (angol, orosz).

### **Fényesség**

Nyomja meg a POWER-MENU gombot amíg a BRIGHTNESS (fényesség) felirat meg nem jelenik a kijelzőn! Éjszakai horgászathoz használja a háttérvilágítást! Válasszon 1-9 közül a háttérvilágítás megfelelő szintre való beállításához!

### **Diagram sebesség**

Nyomja meg a POWER-MENU gombot amíg a CHART SPEED (diagram sebesség) felirat meg nem jelenik a kijelzőn! Válasszon 1-9 közül a sebesség gyorsításához vagy lassításához! 1 a leglassabb, 9 pedig a leggyorsabb.

### **Karbantartás**

Kövesse ezeket az egyszerű lépéseket, hogy FF718LiC-T eszköze sokáig megőrizze teljesítményét!

Ha az eszköz sós vízzel érintkezik, friss, édes vízzel átitatott ronggyal törölje át!

Ne használjon kémiai üveg tisztítót a lencsén, mert az megrepedhet!

Az LCD védőlencsék tisztításakor használjon egy enyhe bőrt, mely nem dörzsöli a felületet! Ne dörzsölje a felületet, ha a lencsén zsír vagy szennyeződés van! Vigyázzon, hogy ne karcolja meg azt!

Ha a szonár hosszabb ideig a vízben van, a vízinövények és egyéb élőlények kárt tehetnek a transzduktorban. Javasolt a transzduktor elejének rendszeres tisztítása folyékony mosószerrel.

Ha a hajó hosszabb ideig a vízben kívül van, eltarthat egy kis ideig a transzduktor állapotváltása. A transzduktor felületén kis buborékok jelenhetnek meg, melyek zavarhatják az eszköz megfelelő működését. Ezek a buborékok idővel eltűnnek, de az ujjunkkal is letörölhetjük őket, miután a transzduktor a vízben van.

Soha ne hagyja az eszközt zárt autóban vagy az autó csomagtartójában - a magas hőmérséklet kárt tehet az eszközben.

## **Meghibásodás**

### **A Luckyhoz javításra küldött eszközök jelentős része nem igényel javítást!**

#### **1. Semmi nem történik, amikor bekapcsolom az eszközt.**

Ellenőrizze, hogy az akkumulátor maximumon van-e. Ha nem, először töltsse fel az akkumulátort!

#### **2. Az eszköz nem érzékeli a transzduktort.**

A FF718LiC-T észleli, ha a transzduktor csatlakoztatva van. Bekapcsoláskor győződjön meg róla, hogy a megfelelő transzduktor csatlakozót dugta be az eszközbe! Vizsgálja meg a transzduktor kábelét, hogy nincsenek-e törések, hurkok vagy vágások a kábel külső részén! Azt is ellenőrizze, hogy a kábel teljesen víz alatt van-e! Ha a transzduktor egy kapcsolón keresztül csatlakozik az egységhez, átmenetileg próbálja meg közvetlen az egységhez csatlakoztatni! Ha mindezeket kipróbálta, de a transzduktor továbbra sem működik, akkor a transzduktor valószínűleg hibás. Visszaküldés esetén ne felejtse el az eszközt is elküldeni!

#### **3. Nem látható a mederfenék a kijelzőn**

Nagyon mély víz esetén szükség lehet az érzékenység kézi beállítására. Vizsgálja meg a transzduktor kábelét, hogy nincsenek-e törések, hurkok vagy vágások a kábel külső részén! Ha mindezeket kipróbálta, de a transzduktor továbbra sem működik, akkor a transzduktor valószínűleg hibás. Visszaküldés esetén ne felejtse el az eszközt is elküldeni!

#### **4. Nagyon sekély víznél a mederfenék kijelzése töredezett, és a mélység kijelzés nem következetes.**

A FF718LiC-T 0.9 méteres vagy annál mélyebb vízben működik megbízhatóan. A mélységet a transzduktortól méri az eszköz, nem a víz felszínétől!

#### **5. A kijelzőn fekete pontok jelennek meg, amikor a sebességet gyorsra állítjuk és az érzékenységet megemeljük.**



Az interferenciát több tényező is okozhatja, például bármely elektromos eszköz. Próbálja meg kikapcsolni a közelben található elektromos eszközöket!

A zavart a motor is okozhatja. Ebben az esetben a probléma fokozódik a motor fordulatszámának növekedésével.

A propeller okozta kavitáció szintén zavarhatja a kijelzőt. Ha a transzduktor a propellerhez túl közel helyezkedik el, a turbulencia megzavarja a szonár jelét. A transzduktort legalább 380 mm távolságra helyezze el a propellertől!

## **Termékspecifikáció**

Mélységhatár: 100 m

Szonár működési frekvenciája: 200 kHz

Szonár lefedettség: 45 fok 200 kHz

Kijelző típusa: 2,8 inch színes TFT LCD, 240x320 RGB

Transzduktor kábelének hosszúsága: 6 m

Halradar elemigénye: 3.7 V lítiumos elem