

# LUCKY

## Lucky Nova - vezeték nélküli mód



[WWW.LUCKYSONAR.COM](http://WWW.LUCKYSONAR.COM)



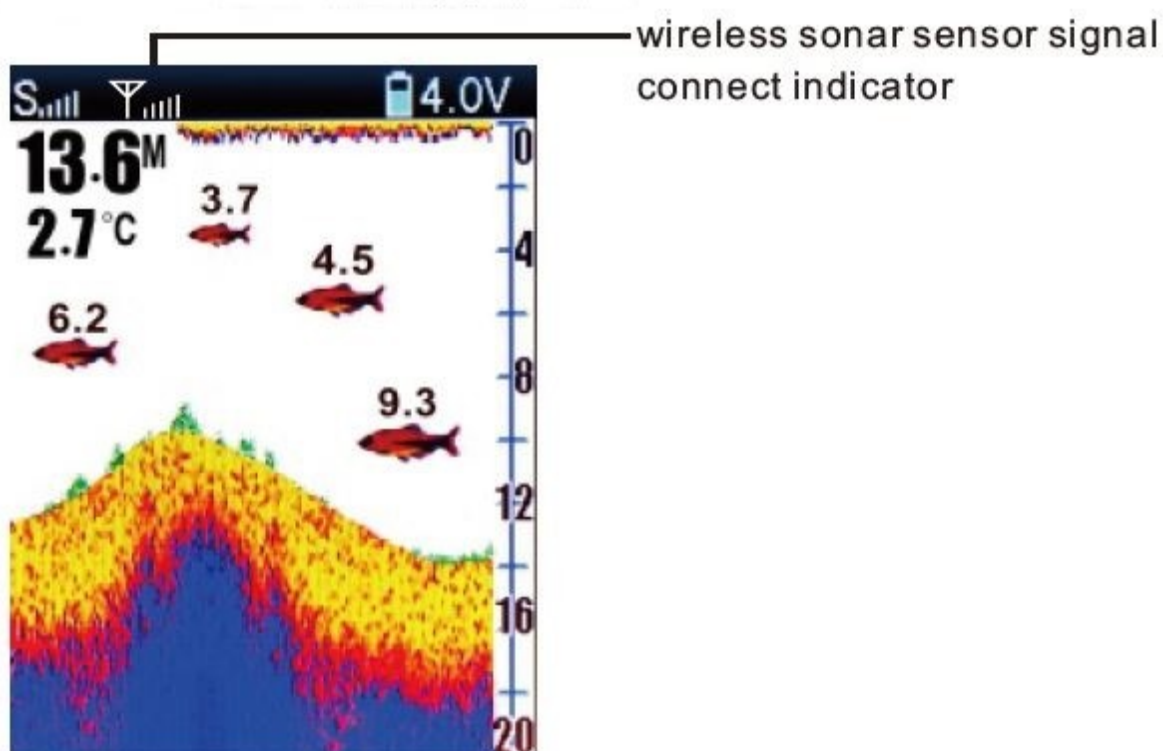
HA

Termékünket egyaránt használhatják kezdő és haladó horgászok, a halak tartózkodási helyeinek felderítésére, vízmélység mérésre. Sós tengerekben, édes vizű tavakban és folyókban is tökéletesen működik.

Az innovatív technológiának köszönhetően ez a hordozható halradar a halak felderítésének legjobb eszköze.

Az FL168LIC-W halradarnak használata során két felhasználói mód közül választhat: VEZETÉK NÉLKÜLI/SZIMULÁCIÓS. A KÉT felhasználói mód közötti váltáshoz használja a Mode menüt.

VEZETÉK NÉLKÜLI MÓD: Ebben a módban a FL168LIC-W eszközt a vezeték nélküli szonárral tudja használni. Amikor a Jelerősség megjelenik a képernyőn, az eszköz vezeték nélküli módban van.



### A vezeték nélküli szonár használata

A szonárt a vezeték nélküli módba lépve használhatjuk. A szonár működési alapja a hanghullám terjedése. A halradar szonár segítségével határozza meg a meder kontúrját, szerkezetét, valamint a víz mélységét. A szonár hanghullámot bocsájt ki magából, és a visszaverődés idejéből állapítja meg a tárgytól való távolságot. Az új információ mindig a kijelző jobb oldalán jelenik meg, és balra halad. Ezután a helyzet, méret és összetétel meghatározása következik a visszatérő jel segítségével. A vezeték nélküli szenzort csatlakoztassa a damil végére, mintha egy úszó vagy műcsali lenne.

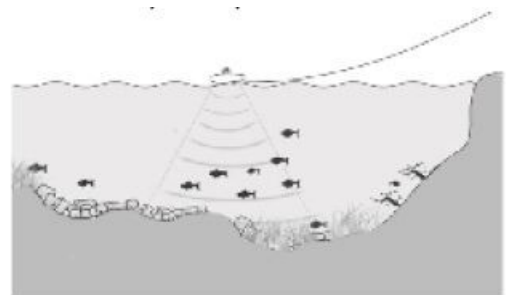
Az eszközt csak 30 centiméternél mélyebb vízben használja!



### A vezeték nélküli szonár csatlakoztatása a damilhoz

A vezeték nélküli szonár használata rendkívül egyszerű. Csak kösse fel a zsinór végére, és használja úgy, mint egy úszót vagy wobblert!

A zsinórt az első hurokba kell kötni, hogyha a vezeték nélküli szonárt úszóként akarjuk használni! A második hurokra köthető így, egy előke súllyal. Vékony hajszálelőkével lehetőség szerint ne használjuk! Használjunk erősebb főzsinórt, hogy csökkentsük a beszakadás veszélyét!



A szonárra akasztható maximális súly 5,67 g, ami tartalmazza a kacsok, horgok stb. súlyát is.

Ne tárolja a szonárt fém tartóban! Ügyeljen arra, hogy a szonárt száraz helyen tárolja, külön rekeszben, a fém eszközöktől távol!

A szonár alját ne érintse meg, amíg az eszköz használatban van, mert az balesetveszélyes! A szonárt az antennánál fogva emelje ki a vízből!

A vezeték nélküli szonárt ne használják 6 év alatti gyerekek felnőtt felügyelete nélkül, mert az veszélyes lehet rájuk!



## Áramforrás

A szonár CR-2032 elemmel működik.

Távolítsa el az elem fedelét a szonáron, és nyomja meg a fedelet! Győződjön meg róla, hogy az O gyűrű az fedélen rendesen zár, nem mozdult el és szennyeződésmentes!

Ha a szonárt sós vízben használta, öblítse el édesvízzel, mielőtt elrakja a szonárt!

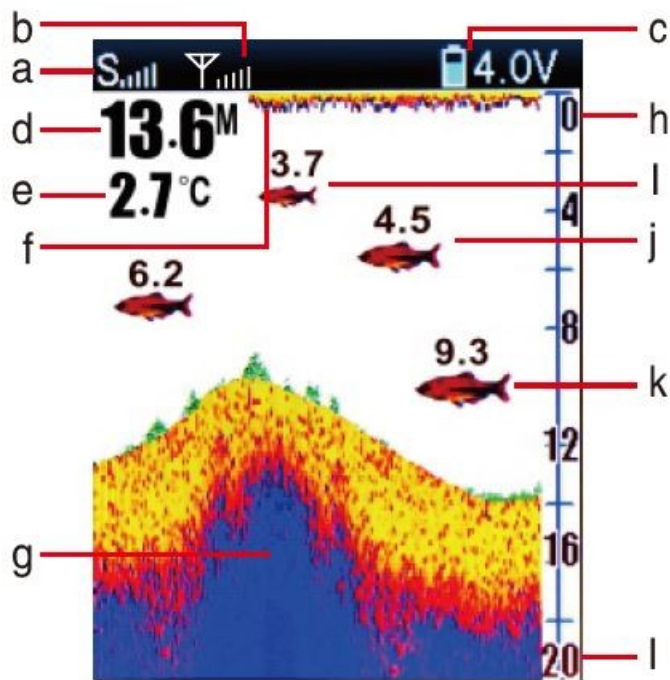


A menürendszer aktiválásához nyomja meg a POWER-MENU gombot! Nyomja meg a POWER-MENU gombot többször egymás után a FL168LIC-W menübeállításainak megjelenítéséhez! A menü beállításainak megjelenítése után a LE és FEL nyíllal tud navigálni. A menübeállítások automatikusan eltűnnek a kijelzőről néhány másodperc után. Normál módban, a memóriába elmentett menübeállítások nagy része nem lép vissza alapértelmezett állapotba az eszköz kikapcsolásakor.

## Kijelző

Az FL168LIC-W jól érthetően jelez minden információt a víz alatti világról. A kijelző teteje a víz felszínét jelzi a transzduktornál, míg a kijelző alja pedig automatikusan a Vízmélység Tartományt. Ahogy a hajó alatti vízmélység változik, úgy változik a Fenék Kontúr is. A digitális kijelző pontos információt nyújt a mélységről, a halakról és a víz hőmérsékletéről.

Az eszköz a hajó mozgásával egyidejűleg jelzi a mederfenék változásait. A halak, apróhalak, valamint a vízhőmérséklet változásait szintén láthatjuk a kijelzőn. A víz alatti viszonyok nagyon változatosak lehetnek, így az eszköz megfelelő használatához és a benne rejlő lehetőségek kihasználásához kellő tapasztalatra van szükség. Először a leggyakoribb medertípusok feltérképezéséhez használja az eszközt, valamint olyan vizeken, melyeket már ismer!



- a. Érzékenység
- b. Szenzor érzékelése
- c. Elemfeszültség
- d. Vízmélység
- e. Vízhőmérséklet
- f. Vízfelszín
- g. Fenék kontúr
- h. Felső Zoom tartomány
- i. Kishal ikon mélységgel
- j. Közepes hal ikon mélységgel
- k. Nagyhal mélységgel
- l. Alsó Zoom tartomány

### Ki- és bekapcsolás

Nyomja meg a POWER-MENU gombot az eszköz bekapcsolásához! A kikapcsoláshoz nyomja meg, és tartsa lenyomva a POWER-MENU gombot, amíg az eszköz ki nem kapcsol! Amikor a FL168LIC-W bekapcsol, a (...) 5 másodpercig megjelenik a képernyőn. Ezután a (...) jelenik meg. Ebből a menüből a nyílombok segítségével választhatjuk ki a Start-Up vagy a Szimuláció pontot. Ha egyik

pontot sem választja ki, az eszköz automatikusan normál használatra kapcsol.



- Használja a Start-Up opciót vízen való használathoz!
- Használja a Szimuláció opciót, ha csak meg szeretné tanulni, hogy működik az eszköz!

## A Menü rendszer

Az egyszerű rendszernek köszönhetően könnyen elérheti a FL168LIC-W beállításait. A menürendszer aktiválásához nyomja meg a POWER-MENU gombot! Nyomja meg a POWER-MENU gombot többször egymás után a FL168LIC-W menübeállításainak megjelenítéséhez! A menü beállításainak megjelenítése után a LE és FEL nyíllal tud navigálni. A menübeállítások automatikusan eltűnnek a kijelzőről néhány másodperc után. Normál módban, a memóriába elmentett menübeállítások nagy része nem lép vissza alapértelmezett állapotba az eszköz kikapcsolásakor. További információért nézze meg az egyéni menüpontokat!

MEGJEGYZÉS: A POWER-MENU gomb megnyomásakor a háttérvilágítás egy ideig világít, hogy éjszaka könnyebben láthassuk a kijelzőt. A LIGHT menübeállításoknál a háttérvilágítást állandóvá tudja állítani.

## Felhasználói mód

Nyomja meg a POWER-MENU gombot amíg a USER MODE (felhasználói mód) menü megjelenik. Válasszon ki egy beállítási formát:

## Érzékenység

Nyomja meg a POWER MENU gombot amíg a SENSITIVITY (érzékenység) felirat megjelenik! Az érzékenység a kijelző részletességét szabályozza. Az érzékenység növelésével több apróhalat és törmeléket láthat, viszont a túlzott részletesség zavarhatja a kijelző leolvasását. Ha az eszközt nagyon tiszta és mély vízben használja, a megnövelt érzékenység hasznos lehet a horgászat során. Az

érzékenység csökkentésével eltüntetheti azokat az apró zavaró részleteket a kijelzőről, melyek zavaros vízben jelenhetnek meg. Ha az érzékenységet túl alacsonyra állítja, a kijelző talán nem jelzi azokat a szonárjeleket, melyek halat jelezhetnek (1-10).

### **Vízmélység**

Nyomja meg a POWER-MENU gombot amíg a DEPTH RANGE (mélységtartomány) felirat megjelenik a képernyőn! Alapbeállítás esetén a mélységbeállítás automatikusan történik. Ez esetben az alsóbb értéket automatikusan beállítja az eszköz, hogy követni tudja a mederfenék változását.

**MEGJEGYZÉS:** Kézi beállításnál, ha az aktuális mélység nagyobb, mint a mélységtartomány beállítása, a mederfenék nem fog megjelenni a kijelzőn. Válassza az AUTO gombot, ha vissza szeretne lépni az automatikus beállításhoz!

### **ZOOM**

Nyomja meg a POWER-MENU gombot, amíg a ZOOM megjelenik a kijelzőn! Válassza az Auto gombot, a mederfenék nagyításához! Így olyan halakat és töréseket is felfedezhet, amik normál üzemmódban talán nem látott. Ha a ZOOM-ot automatikusra állítjuk, a felső és alsó Mélységtartományok automatikusan beállításra kerülnek, hogy a mederfenék feletti és alatti részek folyamatosan megjelenjenek a kijelzőn. Ha vissza szeretne lépni normál üzemmódba, válassza az Off gombot!

Az eszközön egy sor manuálisan választható mélységtartomány is található. A manuálisan választható mélységtartományokat az aktuális vízmélység határozza meg.

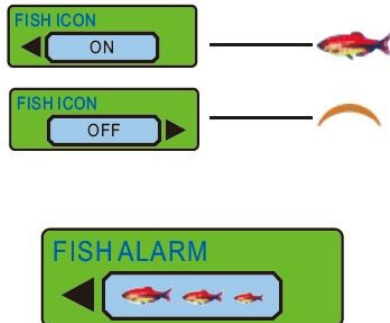
### **Mélységriasztó**

Nyomja meg a POWER-MENU gombot, amíg a DEPTH ALARM (mélységriasztás) meg nem jelenik! Válassza az OFF gombot, ha nem szeretne mélységriasztást, vagy válassza a 1-45 méter közül a mélységriasztás beállításához! Egy jól hallható riasztás jelzi, ha a vízmélység egyenlő vagy kisebb a beállított értéknél.

### **Hal ikon**

Nyomja meg a POWER-MENU gombot, amíg a hal ikon meg nem jelenik a kijelzőn! Válassza az Off gombot a „nyers” szonárjelek megtekintéséhez, vagy az On gombot a hal ikonok megjelenítéséhez! Az eszköz, egy fejlett jelfeldolgozási rendszer segítségével, értelmezi a szonár által küldött jeleket, majd néhány gondosan kiválasztott kritérium teljesülése esetén, egy hal ikont jelenít meg a kijelzőn. A

feltételezett halakat az eszköz a hozzájuk tartozó mélységekkel együtt jelzi. (On, Off).



### Halriasztás

Nyomja meg a POWER-MENU gombot, amíg a FISH ALARM (halriasztás) meg nem jelenik a kijelzőn! Válassza az Off gombot, ha nem szeretne halriasztást. A riasztás beállításához válassza a következő gombok bármelyikét! Ha a FL168LIC-W eszköz a beállításoknak megfelelő halat észlel, egy riasztást fog hallani. A halriasztás csak akkor szólal meg, ha a Fish ID+ szintén On-ra van állítva. (Off, Nagyhal, Nagyhal/Kishal).

Large fish only



Large fish/Middle fish



Large fish/Middle/Small fish



### Mértékegységek

Győződjön meg róla, hogy benyomta a POWER-MENU gombot amíg a UNITS (mértékegységek) felirat meg nem jelenik a kijelzőn! Válassza kis a mélység mértékegységét (láb vagy méter) és a hőmérséklet mértékegységét (°F, °C)!

### Szintónus

Nyomja meg a POWER-MENU gombot, amíg a Color tone (szintónus) menü meg nem jelenik! Válasszon egy opciót a következő színek közül: BLUE (kék), ORANGE (narancssárga), GREY (szürke)!

### Erőforrás riasztás



Nyomja meg a POWER-MENU gombot, amíg az akkumulátor menü meg nem jelenik a kijelzőn! Válassza az OFF opciót vagy egyet a következő riasztási értékek közül: 3.6V-4.2V. Az elemriasztás akkor szólal meg, amikor az akkumulátor feszültsége egyenlő vagy alacsonyabb a beállított értéknél.

### **Nyelv**

Nyomja meg a POWER-MENU gombot amíg a LANGUAGE (nyelv) meg nem jelenik a kijelzőn. Az FL168LIC-W halradar esetében húsz nyelv közül választhat.

### **Fényesség**

Nyomja meg a POWER-MENU gombot amíg a BRIGHTNESS (fényesség) meg nem jelenik a kijelzőn! Éjszakai horgászathoz használja a háttérvilágítást! Válasszon 1-9 közül a háttérvilágítás megfelelő szintre való beállításához!

### **Diagramsebesség**

Nyomja meg a POWER-MENU gombot amíg a CHART SPEED (diagramsebesség) meg nem jelenik a kijelzőn! Válasszon 1-9 közül a sebesség gyorsításához vagy lassításához! 1 a leglassabb, 9 pedig a leggyorsabb.

### **Karbantartás**

Kövesse ezeket az egyszerű lépéseket, hogy FL168LIC-W eszköze sokáig megőrizze teljesítményét!

Ha az eszköz sós vízzel érintkezik, friss, édes vízzel átitatott ronggyal törölje át!

Ne használjon kémiai üveg tisztítót a lencsén, mert megrepedhet!

Az LCD védőlencsék tisztításakor használjon egy enyhe bőrt, mely nem dörzsöli a felületet! Ne dörzsölje a felületet, ha a lencsén zsír vagy szennyeződés van! Vigyázzon, hogy ne karcolja meg a lencsét!

Ha a szonár hosszabb ideig a vízben van, a vízínövények és egyéb élőlények kárt tehetnek a transzduktorban. Javasolt a transzduktor elejének rendszeres tisztítása folyékony mosószerrel.

Ha a hajó hosszabb ideig a vízben kívül van, eltarthat egy kis ideig a transzduktor állapotváltozása. A transzduktor felületén kis buborékok jelenhetnek meg, melyek zavarhatják az eszköz megfelelő működését. Ezek a buborékok idővel eltűnnek, de az ujjunkkal is letörölhetjük őket, miután a transzduktor a vízben van.

Soha ne hagyja az eszközt zárt autóban vagy az autó csomagtartójában - a magas hőmérséklet kárt tehet az eszközben

### **Meghibásodás**

1. A FL168LIC-W eszköz User Mode (felhasználó mód) -ban elveszti a jelet. Ha a FL168LIC-W Vezeték nélküli módban nem kap rádiójelet, a képernyő nem frissül, és a NO SIGNAL (nincs jel) kijelzés jelenik meg a kijelzőn. A rádiójelet zavarhatja, ha valamilyen tárgy kerül a FL168LIC-W és a szonár közé.
2. A szonár 0.7 m és 45 m között működik. A 0.7 m alatti vízben hibás adatok kerülhetnek a kijelzőre. Ne használja a szonárt úszómedencében!
3. Ne tekerje túl gyorsan a szonárt, mert így elveszítheti a jelet vagy lefagyhat a képernyő!
4. Ha 0,5 grammnál nagyobb súlyt helyez a szonárra, az elsüllyedhet, és ez jelszakadáshoz vezethet!
5. A hullámok befolyásolhatják a rádiófrekvencia maximális távolságát (180 méter)!
6. Ha a távolság a FL168LIC-W és a szonár között nagyobb, mint 100 méter, szakadozott kijelzést eredményezhet!
7. A kijelző ugrálása akkor fordulhat elő, amikor az eszköz automatikusan megváltoztatja a mélységet.

## **Termékspecifikáció**

### **Halradar**

Bejövő áram: 3.7 V (újratölthető lítiumos elem)

Kijelző típusa: 2.8 inch LCD, 240x320 RGB

Működési idő: 20 óra

### **Vezetéknélküli szonár**

Energiaigény: CR2032 elem

Szonár működési frekvenciája: 125 kHz

Szonár lefedettsége: 90 fok

Mélységhatár: 0,7 m - 45 m

Vezeték nélküli működési frekvencia: 433.92 MHz

Vezeték nélküli működési hatótávolság: 100 m