

LUCKY

Használati útmutató



WWW.LUCKYSONAR.COM

HASZNÁLATI UTASÍTÁS: FF518 – Lucky Rambo

A termékről

Termékünket egyaránt használhatják kezdő és haladó horgászok, a halak tartózkodási helyeinek felderítésére, vízmélység mérésre. Sós tengerekben, édes vizű tavakban és folyókban is tökéletesen működik.

Az innovatív technológiának köszönhetően, ez a hordozható halradar a halak felderítésének legjobb eszköze.

A szonár működése

A szonárt a vezeték nélküli módba lépve használhatjuk. A szonár működési alapja a hanghullám terjedése. A halradar szonár segítségével határozza meg a meder kontúrját, szerkezetét, valamint a víz mélységét. A szonár hanghullámot bocsájt ki magából, és a visszaverődés idejéből állapítja meg a tárgytól való távolságot. Ezután a helyzet, méret és összetétel meghatározása következik a visszatérő jel segítségével. Az új információ mindig a kijelző jobb oldalán jelenik meg, és balra halad.

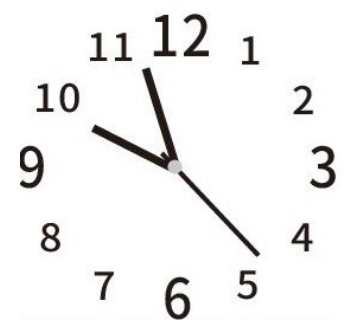
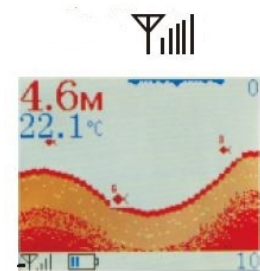


Felhasználói mód

Az FF518 használatakor két mód közül választhat: vezeték nélküli halradar és óra mód.

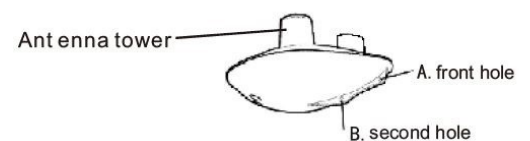
Vezeték nélküli mód: Ebben a módban tudja használni a FF518 eszközt a vezeték nélküli szonárral. Amikor a jelszint érzékelő megjelenik a képernyőn, az eszköz vezeték nélküli módban van.

Óra mód: Az eszközt óraként is használható. Amikor az eszköz be van kapcsolva, a jobb gombbal lehet választani az óra mód és a vezeték nélküli mód közül.



A vezeték nélküli szonár csatlakoztatása

A vezeték nélküli szonár használata rendkívül egyszerű. Csak kösse fel a zsinór végére, és használja úgy, mint egy úszót vagy wobblert!

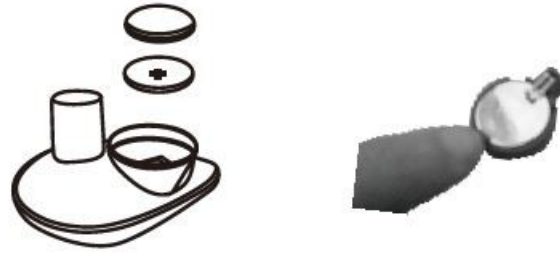


A zsinórt az első A, hurokba kell kötni, hogyha a vezeték nélküli szonárt úszóként akarjuk használni, A B, hurokba előke köthető. Erősebb főzsinór javasolt, hogy csökkentsük a beszakadás veszélyét.

Elemcsere

A szonár CR-2032 elemmel működik.

Távolítsa el az elem tartó ajtaját a szonáron, és nyomja meg az elemzárót! Győződjön meg róla, hogy az O gyűrű az elemzárón rendesen zár, nem mozdult el és szennyeződésmentes!



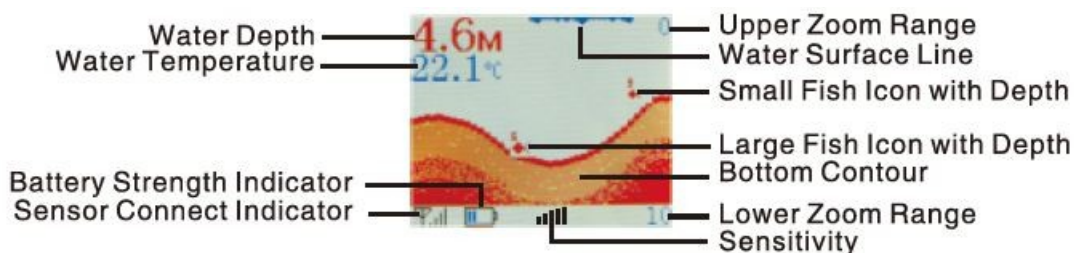
Ha a szonárt sós vízben használta, öblítse el édesvízzel, mielőtt elrakja a szonárt!

A menürendszer aktiválásához nyomja meg a POWER-MENU gombot! Nyomja meg a POWER-MENU gombot többször egymás után a FF518 menübeállításainak megjelenítéséhez! A menü beállításainak megjelenítése után a Bal és Jobb nyíllal tud navigálni. A menübeállítások automatikusan eltűnnek a kijelzőről néhány másodperc után. Normál módban, a memóriába elmentett menübeállítások nagy része nem lép vissza alapértelmezett állapotba az eszköz kikapcsolásakor.

Kijelző

Az FF518 jól érthetően jelez minden információt a víz alatti világról. A kijelző teteje a víz felszínét jelzi a transzduktornál, míg a kijelző alja az automatikusan kiválasztott Vízmélység Tartományt. Ahogy a hajó alatti vízmélység változik, úgy változik a Fenék Kontúr is. A digitális kijelző pontos információt nyújt a mélységről, a halakról és a víz hőmérsékletéről.

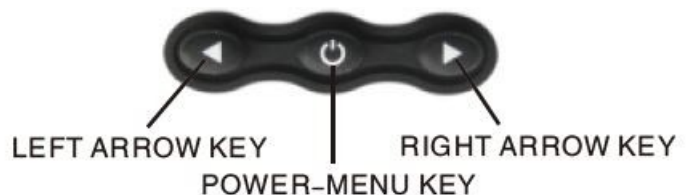
Az eszköz a hajó mozgásával egyidejűleg jelzi a mederfenék változásait. A halak, apróhalak, valamint a vízhőmérséklet változásait szintén láthatjuk a kijelzőn. A víz alatti viszonyok nagyon változatosak lehetnek, így az eszköz megfelelő használatához és a benne rejlő lehetőségek kihasználásához kellő tapasztalatra van szükség. Először a leggyakoribb medertípusok feltérképezéséhez használja az eszközt, valamint olyan vizeken, melyeket már ismer!



- a. Vízmélység
- b. Vízhőmérséklet
- c. Elemfeszültség jelzése
- d. Szonár csatlakozása
- e. Felső zoom skála
- f. Vízfelszín
- g. Kishal jelzése
- h. Nagyhal jelzése
- i. Fenék kontúr
- j. Alsó zoom skála
- k. Érzékenység

Ki- és bekapcsolás

Nyomja meg a POWER-MENU gombot a FF518 bekapcsolásához! A kikapcsoláshoz nyomja meg és tartsa lenyomva a POWER-MENU gombot, amíg az eszköz kikapcsol!



Amikor a FF518 bekapcsol, a Lucky logo 5 másodpercig megjelenik a képernyőn. Ezután a Startup menü jelenik meg. Ebből a menüből a nyílombok segítségével választható ki a Start-Up vagy a Szimuláció opció. Ha egyik opciót sem választja, az eszköz automatikusan normál használatra kapcsol.

- Használja a Start-Up opciót vízben való használathoz!
- Használja a Szimuláció opciót, ha csak meg szeretné tanulni, hogy működik az eszköz!
- Ebben az esetben szimulációs szonár adatokkal gyakorolhat; a Szimuláció mód eléréséhez nyomja meg a jobb Nyíl gombot egyszer!

Idő beállítása

Idő módban nyomja meg a LEFT ARROW (bal nyíl) gombot! Nyomja meg a POWER-MENU gombot kétszer egymás után! A kijelző így átvált az óra-beállításról a perc-beállításra, ill. a másodperc-beállításra. Megnyomhatja a LEFT ARROW (bal nyíl) gombot vagy a RIGHT ARROW (jobb nyíl) gombot az óra, perc, vagy másodperc beállításához. A beállítások után várjon 10 másodpercet, és az óra kijelzője visszaáll.



Menü elemeinek elérése

Az egyszerű menürendszer segítségével könnyen elérhetjük a FF518 beállításait. A menürendszer aktiválásához nyomja meg a POWER-MENU gombot!

Nyomja meg a POWER-MENU gombot többször egymás után a FF518 eszköz beállításainak megjelenítéséhez! Amikor a kijelzőn megjelenik egy menübeállítás, az UP (fel) és DOWN (le) gombokkal tud navigálni. A menübeállítások automatikusan eltűnnek néhány másodperc után.

Nyelv

Nyomja meg a POWER-MENU gombot amíg a LANGUAGE (nyelv) meg nem jelenik a kijelzőn! Az FF518 halradar esetében húsz nyelv közül választhat.

Érzékenység

Nyomja meg a POWER MENU gombot amíg a SENSITIVITY (érzékenység) felirat megjelenik! Az érzékenység a kijelző részletességét szabályozza. Az érzékenység növelésével több apróhalat és törmeléket láthatunk, viszont a túlzott részletesség zavarhatja a kijelző leolvasását. Ha az eszközt nagyon tiszta és mély vízben használjuk, a megnövelt érzékenység a szonár gyengébb jeleit is érzékeli, mely hasznos lehet a horgászat során. Az érzékenység csökkentésével eltüntethetjük azokat az apró zavaró részleteket a kijelzőről, melyek zavaros vízben jelenhetnek meg. Ha az érzékenységet túl alacsonyra állítjuk, a kijelző talán nem jelzi azokat a szonárjeleket, melyek halat jelezhetnek (1-9).

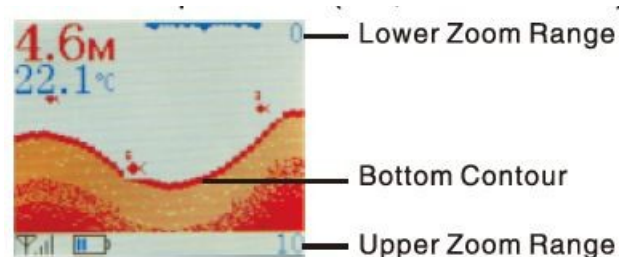
Vízmélység

Nyomja meg a POWER-MENU gombot amíg a DEPTH RANGE (mélységtartomány) megjelenik a képernyőn! Alapbeállítás esetén a mélységbeállítás automatikusan történik. Ez esetben az alsóbb értéket automatikusan beállítja az eszköz, hogy követni tudja a mederfenék változását.

MEGJEGYZÉS: Kézi beállításnál, ha az aktuális mélység nagyobb, mint a mélységskála beállítása, a mederfenék nem fog megjelenni a kijelzőn. Válassza az AUTO gombot, ha vissza szeretne lépni az automatikus beállításhoz!

ZOOM

Nyomja meg a POWER-MENU gombot, amíg a ZOOM megjelenik a kijelzőn! Válassza az Auto gombot, a mederfenék nagyításához. Így olyan halakat és töréseket is felfedezhet, amik normál üzemmódban talán nem látott. Ha a ZOOM-ot automatikusra állítjuk, a felső és alsó Mélységtartományok automatikusan beállításra kerülnek, hogy a mederfenék feletti és alatti részek folyamatosan megjelenjenek a kijelzőn. Ha vissza szeretne lépni normál üzemmódba, válassza az Off gombot.



Az eszközön egy sor manuálisan választható mélységtartomány is található. A manuálisan választható mélységtartományokat az aktuális vízmélység határozza meg.

Mélységriasztó

Nyomja meg a POWER-MENU gombot, amíg a DEPTH ALARM (mélységriasztás) meg nem jelenik! Válassza az OFF gombot, ha nem szeretne mélységriasztást, vagy válasszon a 15-135 feet (láb) közül a mélységriasztás beállításához! Egy jól hallható riasztás jelzi, ha a vízmélység egyenlő vagy kisebb a beállított értéknél.

Halriasztás

Nyomja meg a POWER-MENU gombot, amíg a FISH ALARM (halriasztás) meg nem jelenik a kijelzőn! Válassza az Off gombot, ha nem szeretne halriasztást! A riasztás beállításához válassza a következő gombok bármelyikét! Ha a FF518 eszköz a beállításoknak megfelelő halat észlel, egy riasztást fog hallani (Off, Nagyhal, Nagyhal/Kishal).

Csak nagyhal

Large fish only



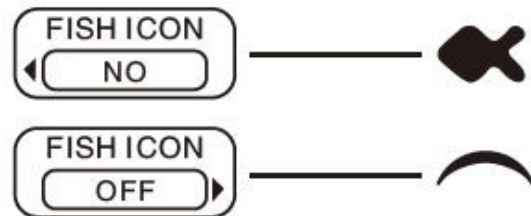
Nagyhal/Kishal

Large fish/Small fish



Hal ikon

Győződjön meg róla, hogy megnyomta a POWER-MENU gombot amíg a halikon meg nem jelenik a kijelzőn! Válassza az Off gombot a „nyers” szonárjelek megtekintéséhez, vagy az On gombot a halikonon megjelenítéséhez! Az eszköz, egy fejlett jelfeldolgozási rendszer segítségével, értelmezi a szonár által küldött jeleket, majd néhány gondosan kiválasztott kritérium teljesülése esetén, egy halikont jelenít meg a kijelzőn. A feltételezett halakat az eszköz a hozzájuk tartozó mélységekkel együtt jelzi. (On, Off)



Energiatakarékosság

Nyomja meg a POWER-MENU gombot amíg a POWER-SAFE felirat meg nem jelenik a kijelzőn! Éjszakai horgászat esetén nyomja meg az OFF gombot! Nyomja meg az ON vagy az OFF gombot a háttérvilágítás szintjének beállításához!

MEGJEGYZÉS: Ha nem használja az energiatakarékos módot, az elem hamar lemerülhet!

Mélység mértékegysége

Nyomja meg a POWER-MENU gombot, amíg a DEPTH UNIT felirat meg nem jelenik a kijelzőn, majd válasszon a két mértékegység (méter és láb) közül!

Hőmérséklet mértékegysége

Nyomja meg a POWER-MENU gombot, amíg a TEMP UNIT (mélység mértékegysége) meg nem jelenik a kijelzőn. Két mértékegység közül választhat:

Elemcsere

- 1) Az elem eltávolítása előtt, kérjük, zárja be a halradart, és győződjön meg róla, hogy az eszköz nincs csatlakoztatva a töltőhöz!
- 2) Távolítsa el az elemek fedelén található csavarokat, és vegye le a fedelet!
- 3) Emelje ki az elemet a nyílásból!
- 4) Az elem visszahelyezésénél győződjön meg róla, hogy az elem aranyozott része és a halradar aranyozott része egy oldalon van!
- 5) Helyezze vissza az elem fedelét, és ellenőrizze, hogy az elemfedél gyűrűje a megfelelő nyílásra került-e! Ezután jól húzza meg a csavarokat, hogy a halradar ellenálljon a víznek!

Antenna használata

A vezeték nélküli jel hatótávolságának növelése érdekében, kérjük, húzza ki a halradar antennáját! Az antenna mozgatása közben fokozottan ügyeljen rá, hogy ne sértse meg az antennát!

Meghibásodás

Hiba	Ok	Megoldás
Nem lehet bekapcsolni az eszközt.	Az elem lemerült.	Töltse fel az elemet!
Csökkenő működési idő	Az elem elhasználódott, így az elem teljesítménye fokozatosan csökken használat közben.	Tegyen új elemet az eszközbe!
	A halradar akkor is jelet keres, ha nem érzékeli a vezeték nélküli transzduktor jelét. Ez sok energiát fogyaszt.	Vigye az eszközt egy olyan helyre, ahol erősebb a jelerősség!
	A jelzések ill. a háttérvilágítás szintén sok energiát fogyaszt.	Ne használja a hangjelzéseket és a háttérvilágítást, ha nincs rá szüksége!
A mélységre vonatkozó adatok csak néha jelennek meg a kijelzőn, vagy egyáltalán nem.	A vezeték nélküli szenzor megsérült.	Cserélje le a szenzort!
	Az aktuális vízmélység a beállított határokon kívül mozog.	Állítsa be a megfelelő értékeket!
	Az elemfeszültség alacsony.	Töltse fel az elemet!
	Az érzékenység alacsonyra van állítva.	Tegye az érzékenységet a legnagyobb fokozatra!
Az LCD villog, majd a képernyő nem mutat semmit.	Túl nagy a nap által kibocsájtott ultraviola sugárzás.	Helyezze az eszközt a nap sugaraitól védett helyre, kapcsolja ki, majd várjon 3 percet, és indítsa újra!
	Nagy hullámok.	Menjen olyan helyre, ahol a víz felszíne simább!

A vezeték nélküli jel nem elég erős, néha megjelenik, néha nem.	A transzduktor és a halradar közötti távolság túl nagy.	Rövidítse le a távolságot a halradar és a transzduktor között, és válasszon egy olyan helyet, ahol kevés akadály van a halradar és a transzduktor között!
	A transzduktor eleme lemerülőben van.	Cserélje a transzduktor elemét!
A vízmélység adatai gyakran változnak, és az adatok sokszor pontatlanok.	Az erőteljes hullámok dobálják a transzduktort.	Menjen olyan helyre, ahol a víz felszíne simább!
	Túl sekély a víz vagy a transzduktor túl közel van a parthoz.	Menjen olyan helyre, ahol a víz mélyebb!
	A vezeték nélküli jel túl gyenge.	Rövidítse le a távolságot a halradar és a transzduktor között, és ellenőrizze, hogy a transzduktor elemei megfelelően fel vannak-e töltve!

A csomag a következőket tartalmazza:

Halradar

Vezeték nélküli transzduktor

3.7 V lítium elem

USB kábel

Használati utasítás

Termékspecifikáció:

Halradar

Erőforrás: 3.7 V lítium elem

Kijelző típusa: 1.77 inch TFT színes kijelző, 128x160 pixel

Mélységhatár: 0,6-45 méter

Szonár lefedettsége: 90 fok

Szonár működési frekvenciája: 125 kHz

Vezeték nélküli működési frekvencia: 433,92 MHz

Vezeték nélküli működési hatótávolság: 70 méter

Jóváhagyás: CE minősítés

