

Lucky Spear használati útmutató

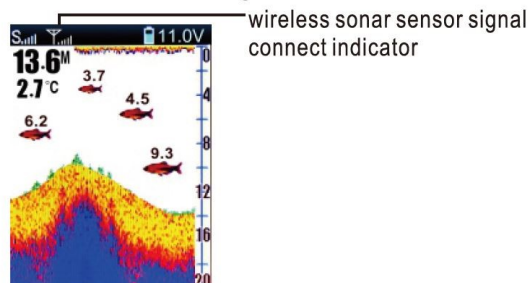


HASZNÁLATI ÚTMUTATÓ: FF918-CWL – Lucky Spear

Termékünket egyaránt használhatják kezdő és haladó horgászok, a halak tartózkodási helyeinek felderítésére, vízmélység mérésre. Sós tengerekben, édes vizű tavakban és folyókban is tökéletesen működik.

Az innovatív technológiának köszönhetően ez a hordozható halradar a halak felderítésének legjobb eszköze.

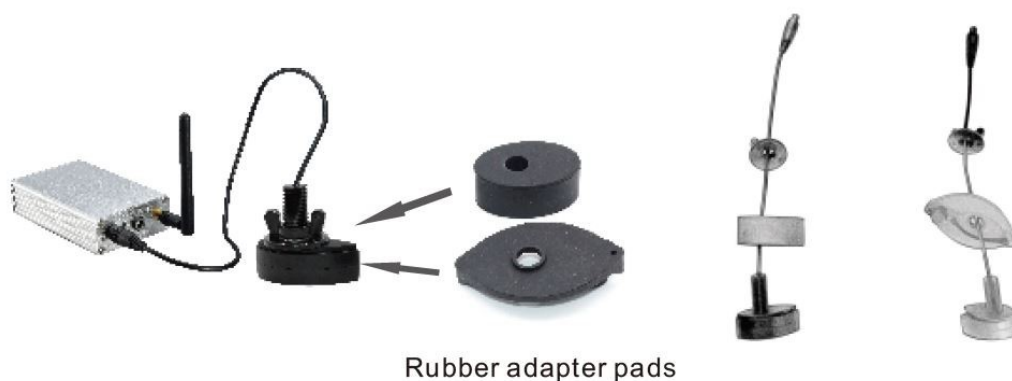
A FF918-CWL eszközt a nagy hatótávolságú jelzőtoronnyal és a kábeles szonárral tudja használni. Amikor a jelerősség jel megjelenik a képernyőn, az eszköz nagy hatótávolságú, vezeték nélküli módban van.



wireless sonar sensor signal connect indicator

Az eszköz használata vezeték nélküli módban

A FF918-CWL eszközt etetőhajóval lehet használni. Egyszerűen fel kell szerelni a nagy hatótávolságú jelzőtoronyt az etetőhajóra, és be kell azt kapcsolni! Ezután bekapcsolhatja a halradart és nincs más dolga, csak élvezni a horgászatot!



Rubber adapter pads

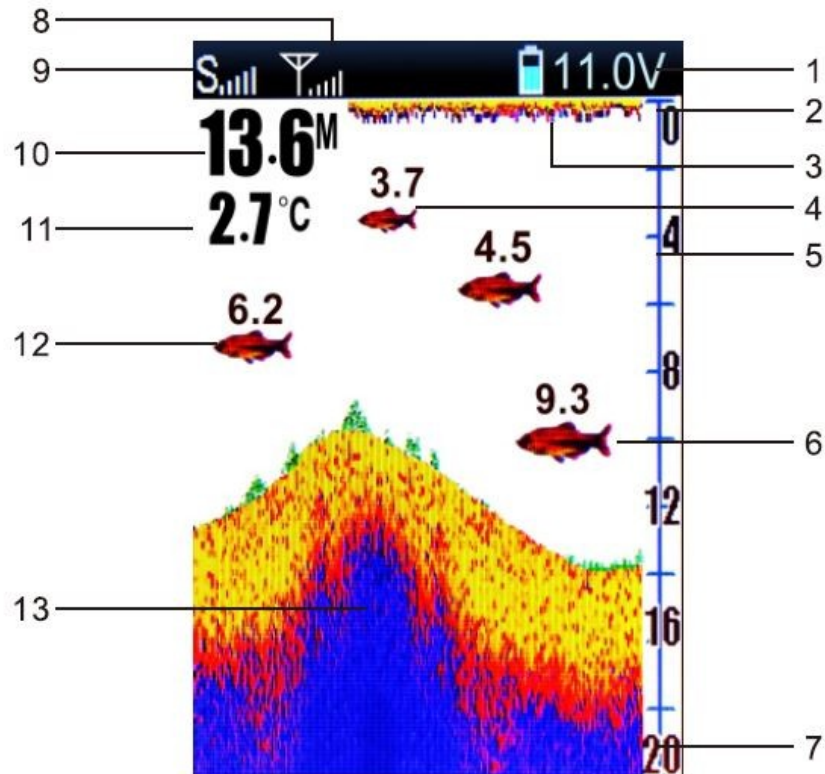
Kijelző

Az FF918-CWL jól érthetően jelez minden információt a víz alatti világról. A kijelző teteje a víz felszínét jelzi a transzduktornál, míg a kijelző alja az automatikusan kiválasztott Vízmélység Tartományt. Ahogy a hajó alatti vízmélység változik, úgy változik a Fenék Kontúr is. A digitális kijelző pontos információt nyújt a mélységről, a halakról és a víz hőmérsékletéről.

Az eszköz a hajó mozgásával egyidejűleg jelzi a mederfenék változásait. A halak, apróhalak, valamint a vízhőmérséklet változásait szintén láthatjuk a kijelzőn. A víz alatti viszonyok nagyon változatosak lehetnek,

az eszköz

így



megfelelő használatához és a benne rejlő lehetőségek kihasználásához kellő tapasztalatra van szükség. Először a leggyakoribb medertípusok feltérképezéséhez használja az eszközt, valamint olyan vizeken, melyeket már ismer!

1. Töltöttség
2. Vízmélység felső határa
3. Vízfelszín
4. Kishal ikon
5. Mélység szintmérő
6. Nagyhal ikon
7. Vízmélység alsó határa
8. Jelszint
9. Érzékenység
10. Vízmélység
11. Vízhőmérséklet
12. Közepes hal ikon
13. Fenék kontúr

Ki-és bekapcsolás

Az eszköz bekapcsolásához nyomja meg, majd engedje el a MENU gombot 3 másodpercig! A kikapcsoláshoz nyomja meg, és tartsa lenyomva a MENU gombot, amíg az eszköz ki nem kapcsol!

- 1) Felső nyíl gomb
- 2) Mode gomb
- 3) Power/Menu gomb
- 4) Érzékenység gomb
- 5) Lefele nyíl gomb
- 6) Fény gomb



Amikor a FF918-CWL bekapcsol, a Lucky jel fog megjeleni a kijelzőn 3 másodpercig. Ezután a „Start up” jelzés jelenik meg.

Ebből a menüből a nyilak segítségével lehet választani a Start-Up vagy a Szimuláció opció közül. Ha egyik opciót sem választja, az eszköz visszaugrik normál módba.

Válassza a Start-Up opciót, ha élesben szeretné használni az eszközt!

Válassza a Simulation (szimuláció) opciót, ha csak gyakorolni szeretne, szimulációs adatokkal! A szimulátor eléréséhez nyomja meg az alsó nyíl gombot!

A menü rendszer

Az egyszerű rendszernek köszönhetően könnyen elérheti a FF918-CWL beállításait. A menü rendszer aktiválásához nyomja meg a MENU gombot! Nyomja meg a MENU gombot többször egymás után a FF918-CWL menübeállításainak megjelenítéséhez! A menü beállításainak megjelenítése után a LE és FEL nyíllal tud navigálni. A menübeállítások automatikusan eltűnnek a kijelzőről néhány másodperc után. Normál módban, a memóriába elmentett menübeállítások nagy része nem lép vissza alapértelmezett állapotba az eszköz kikapcsolásakor. További információért nézze meg az egyéni menüpontokat!

MEGJEGYZÉS: A MENU gomb megnyomásakor a háttérvilágítás egy ideig világít, hogy éjszaka könnyebben láthassuk a kijelzőt. A menübeállításoknál a háttérvilágítást állandóvá lehet állítani.

Felhasználói mód

Nyomja meg a MENU gombot amíg a USER MODE (felhasználói mód) opció megjelenik! Válasszon ki egy beállítási formát a 2 opció közül.

Érzékenység

Nyomja meg a MENU gombot amíg a SENSITIVITY (érzékenység) megjelenik! Az érzékenység a kijelző részletességét szabályozza. Az érzékenység növelésével több apróhalat és törmeléket láthatunk, viszont a túlzott részletesség zavarhatja a kijelző leolvasását. Ha az eszközt nagyon tiszta és mély vízben használjuk, a megnövelt érzékenység hasznos lehet a horgászat során. Az érzékenység csökkentésével eltüntethetjük azokat az apró zavaró részleteket a kijelzőről, melyek zavaros vízben jelenhetnek meg. Ha az érzékenységet túl alacsonyra állítjuk, a kijelző talán nem jelzi azokat a szonár jeleket, melyek halat jelezhetnek (1-9).

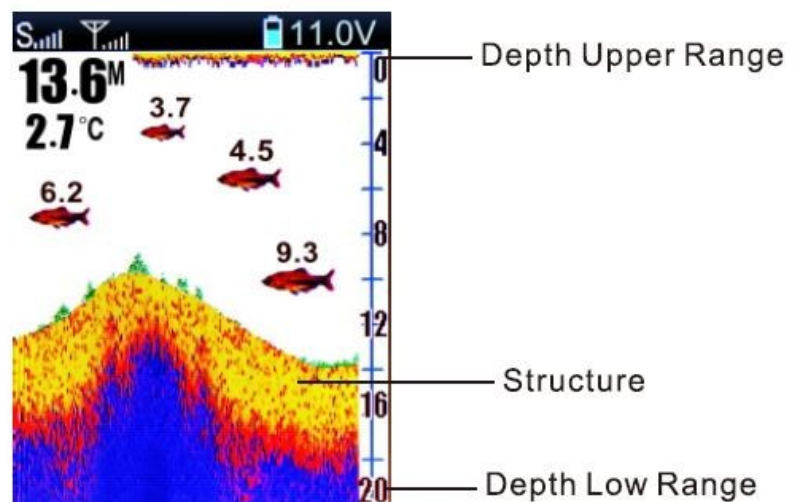
Vízmélység alsó határa

Nyomja meg a MENU gombot amíg a vízmélység alsó határa megjelenik a képernyőn! Alapbeállítás esetén a mélységbeállítás automatikusan történik. Ez esetben az alsóbb értéket automatikusan beállítja az eszköz, hogy követni tudja a mederfenék változását.

MEGJEGYZÉS: Kézi beállításnál, ha az aktuális mélység nagyobb, mint a mélységtartomány beállítása, a mederfenék nem fog megjelenni a kijelzőn. Válassza az AUTO gombot, ha vissza szeretne lépni az automatikus beállításhoz!

Vízmélység felső határa

Nyomja meg a MENU gombot amíg a vízmélység felső határa megjelenik a képernyőn! Válassza az Auto gombot, hogy megnagyobbítsa a fenék közeli részt, és a halak, valamint a mederfenék láthatóvá váljon a kijelzőn! Ha a felső határ automatikusra van állítva, az alsó és felső határok automatikusan az adott vízmélységhez igazodnak. Ha vissza szeretne lépni Normál módba, válassza az Off gombot!



Ezen kívül több, manuálisan beállítható mélységtartomány is található az eszközben.

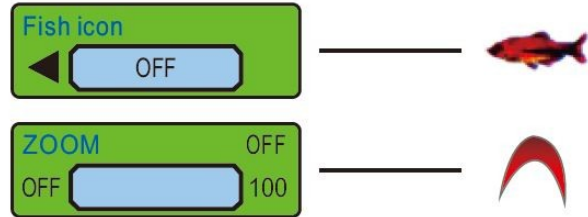
Mélységriasztó

Nyomja meg a MENU gombot, amíg a SHALLOW ALARM (sekély víz riasztás) meg nem jelenik! Válassza az OFF gombot, ha nem szeretne mélységriasztást, vagy válasszon az 1-100 méter közül

megfelelő értéket, a mélységriasztás beállításához. Egy jól hallható riasztás jelzi, ha a vízmélység egyenlő vagy kisebb a beállított értéknél.

Hal ikon

Nyomja meg a MENU gombot amíg a hal ikon meg nem jelenik a kijelzőn! Válassza az Off gombot a „nyers” szonárjelek megtekintéséhez, vagy az On gombot a halikonok megjelenítéséhez! Az eszköz, egy fejlett



jelfeldolgozási rendszer segítségével, értelmezi a szonár által küldött jeleket, majd néhány gondosan kiválasztott kritérium teljesülése esetén, egy hal ikont jelenít meg a kijelzőn. A feltételezett halakat az eszköz a hozzájuk tartozó mélységekkel együtt jelzi. (On, Off)

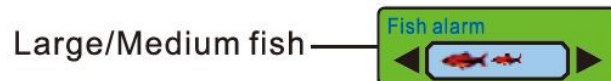
Halriasztás

Nyomja meg a POWER-MENU gombot, amíg a FISH ALARM (halriasztás) meg nem jelenik a kijelzőn! Válassza az Off gombot, ha nem szeretne halriasztást! A riasztás beállításához válassza a következő gombok bármelyikét! Ha a FF718LiC-W eszköz a beállításoknak megfelelő halat észlel, egy riasztást fog hallani. A halriasztás csak akkor szólal meg, ha a Fish ID+ szintén On-ra van állítva. (Off, Nagyhal, Nagyhal/Kishal).

Csak nagyhal



Nagyhal/Közepes hal

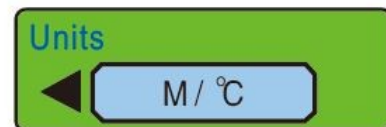


Minden hal



Mértékegységek

Nyomja meg a POWER-MENU gombot amíg a UNITS (mértékegységek) felirat meg nem jelenik a kijelzőn! Válassza kis a mélység mértékegységét (láb vagy méter) és a hőmérséklet mértékegységét (°F, °C).



Szintónus

Nyomja meg a POWER-MENU gombot, amíg a Color tone (szintónus) menü meg nem jelenik! Válasszon egy opciót a következő színek közül: BLUE (kék), RED (piros), GREY (szürke)!

Elemriasztás

Nyomja meg a POWER-MENU gombot, amíg az elem menü meg nem jelenik a kijelzőn! Válassza az OFF opciót vagy egyet a következő riasztási hangok közül! 8.6V-13.5V. Az elemriasztás akkor szólal meg, amikor az elem feszültsége egyenlő vagy alacsonyabb a beállított értéknél.

Nyelv

Nyomja meg a POWER-MENU gombot amíg a LANGUAGE (nyelv) meg nem jelenik a kijelzőn. Az FF918-CWL halradar esetében 20 nyelv közül választhat.

Fényesség

Nyomja meg a POWER-MENU gombot amíg a BRIGHTNESS (fényesség) felirat meg nem jelenik a kijelzőn. Éjszakai horgászathoz használja a háttérvilágítást! Válasszon 1-9 közül a háttérvilágítás megfelelő szintre való beállításához!

Diagramsebesség

Nyomja meg a POWER-MENU gombot amíg a CHART SPEED (diagramsebesség) meg nem jelenik a kijelzőn! Válasszon 1-9 közül a sebesség gyorsításához vagy lassításához. 1 a leglassabb, 9 pedig a leggyorsabb.

Karbantartás

Kövesse ezeket az egyszerű lépéseket, hogy FF918-CWL eszköze sokáig megőrizze teljesítményét!

Ha az eszköz sós vízzel érintkezik, friss, édes vízzel átitatott ronggyal törölje át!

Ne használjon kémiai üveg tisztítót a lencsén, mert a lencse megrepedhet!

Az LCD védőlencsék tisztításakor használjon egy enyhe bőrt, mely nem dörzsöli a felületet! Ne dörzsölje a felületet, ha a lencsén zsír vagy szennyeződés van! Vigyázzon, hogy ne karcolja meg a panelt!

Soha ne hagyja az eszközt zárt autóban vagy az autó csomagtartójában - a magas hőmérséklet kárt tehet az eszközben.

Meghibásodás

A FF918-CWL eszköz User Mode (felhasználó mód)-ban elveszti a jelet. Ha a FF918-CWL Vezeték nélküli módban nem kap rádiójelet, a képernyő nem frissül, és a NO SIGNAL (nincs jel) kijelzés jelenik meg a kijelzőn. A rádiójelet zavarhatja, ha valamilyen tárgy kerül a FF918-CWL és a szonár közé.

A szonár 1 m és 100 m között működik. Az 1 m alatti vízben hibás adatok kerülhetnek a kijelzőre. Ne használja a szonárt úszómedencében!

A hullámok befolyásolhatják a rádiófrekvencia maximális távolságát (300 méter).

Ha a távolság a FF918-CWL és a szonár között nagyobb, mint 300 méter, a kijelzőre vetített kép szakadozhat.

A kijelző ugrálása akkor fordulhat elő, amikor az eszköz automatikusan megváltoztatja a mélységet.

Termékspecifikáció

Kijelző típusa: 3.5 inch MVA TFT LCD

Szonár működési frekvenciája: 200 kHz

Háttérvilágítás: Fehér LED

Elemigény: 8xAA

Szenzor lefedettsége: 45 fok

Mélységhatár: 1m – 100m

Hatótávolság: 300m

Vezeték nélküli működési frekvencia: 433.92 MHz

Elemcsere

- 1) Távolítsa el az elemek fedelén található csavarokat a fedél mindkét oldalán, és vegye le a fedelet!
- 2) Helyezze be a 8-AA elemet (a csomag nem tartalmazza) a tartóba!
- 3) Helyezze vissza az elem fedelét!

Azt javasoljuk, hogy csak jó minőségű alkáli elemet használjon!

- 4) Helyezze vissza a csavarokat egy csavarhúzó segítségével!
- 5) Csatlakoztassa vissza az erőforrás kábelét a halradarhoz

